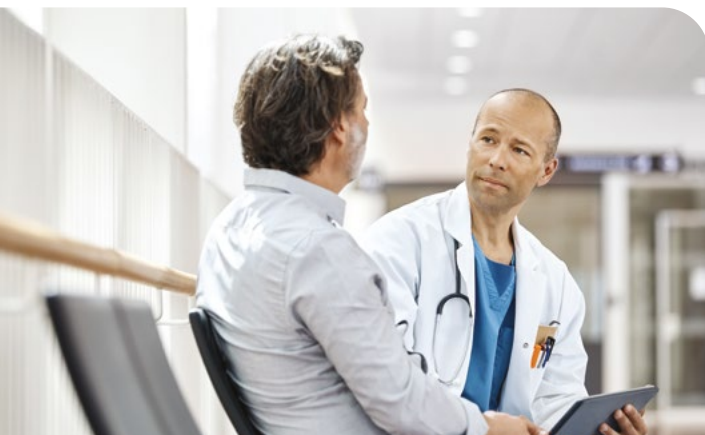


## CONSIGNES POUR LE RETOUR

Les consignes pour le retour vous seront communiquées par le personnel soignant.

**Attention :** il est impératif d'être accompagné pour le retour et pendant les 24 premières heures suivant l'intervention.

Prenez rendez-vous une semaine après l'opération chez le chirurgien.



### HÔPITAL DE JOUR

**Clinique CHC Hermalle**  
rue Basse Hermalle 4  
B-4681 Hermalle /s Argenteau  
Tél. 04 374 73 50

**Clinique CHC Heusy**  
rue du Naimeux 17  
B-4802 Heusy  
Tél. 087 21 36 70

**Clinique CHC MontLégia**  
bd Patience et Beaujonc 2  
B-4000 Liège  
Tél. 04 355 43 10

**Clinique CHC Waremme**  
rue de Séllys-Longchamps 47  
B-4300 Waremme  
Tél. 019 33 94 01

SA\_107edpatocarp1

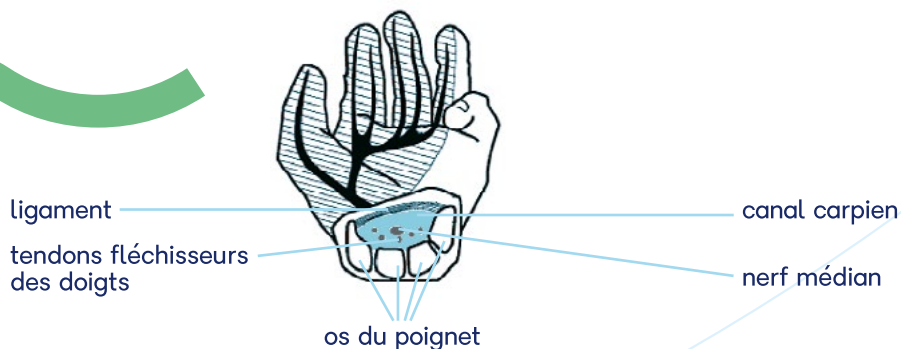
## LE SYNDROME DU CANAL CARPIEN



Le canal carpien se situe au talon de la main. C'est une gouttière osseuse fermée par un couvercle appelé "ligament carpien". Dans cette gouttière passent tous les tendons qui servent à fléchir les doigts et le nerf médian.

On "souffre" du canal carpien lorsque le nerf est comprimé. Il y a donc moins de place à l'intérieur du canal, le nerf est alors coincé et écrasé entre les tendons et le couvercle du conduit. Les principaux signes du syndrome sont les suivants :

- > élanement douloureux du membre
- > impression de striction du poignet
- > fourmillements nocturnes
- > sensation de décharges électriques dans les mains ou les doigts
- > difficultés lors de l'utilisation du pouce



## EN QUOI CONSISTE L'INTERVENTION ?

L'intervention a pour but de libérer le nerf coincé en lui faisant plus de place. Pour cela :

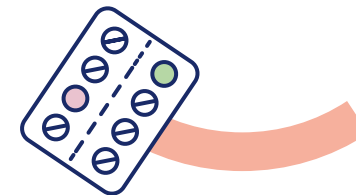
- > on fend le couvercle du canal carpien
- > on vérifie que le nerf ne soit pas étranglé dans sa gaine (parfois, il faut même la fendre parce qu'à force d'être comprimée, elle a rétréci)
- > selon le chirurgien, votre poignet pourra être plâtré, en laissant les doigts libres et pendant une semaine

## PRÉPARATION À L'INTERVENTION

- > Respectez les consignes d'hygiène reprises dans le document "Hygiène corporelle préopératoire". Il vous sera remis chez l'anesthésiste ou à la consultation préopératoire.
- > Selon le chirurgien, le site de l'intervention pourra être rasé.
- > L'infirmier(e) vous administrera un médicament pour vous détendre avant l'opération.

## DURÉE DE L'INTERVENTION ET PASSAGE EN SALLE DE RÉVEIL

Entre 1h et 2h.



## APRÈS L'OPÉRATION

- > Gardez votre bras en écharpe jusqu'à ce que la main et les doigts soient bien réveillés.
- > Vous pourrez boire et manger en fonction des indications de l'anesthésiste et de l'absence de nausées.
- > Vous pourrez vous lever avec l'accord de l'infirmier(e).
- > La douleur est généralement minimale. Toutefois, si vous avez mal, signalez-le, des antidouleurs sont prévus.
- > Prenez s'il y a lieu la médication prescrite.

## RECOMMANDATIONS POUR LA MAISON

- > Les soins d'hygiène : ne pas mouiller le pansement avant de revoir le chirurgien en consultation.
- > La douleur : elle peut durer de 24h à 48h, mais des antidouleurs vous seront prescrits.
- > La main devra être maintenue en position surélevée par une écharpe ou par un oreiller lorsque vous ne travaillez pas et si votre main ou vos doigts restent gonflés.
- > Dès le lendemain de l'opération, efforcez-vous d'utiliser votre main pour vous habiller, manger et pour la plupart de vos activités habituelles.
- > Ne soulevez pas d'objets lourds ou encombrants.
- > N'ouvrez pas de couvercles ou bouchons à l'aide de la main opérée.
- > Ne tordez pas de torchon, serviette... avec cette main.
- > Ne conduisez pas de véhicule jusqu'à l'enlèvement du plâtre et des fils.

